

EVAB-22

Bestellnummer • Order No. 1000715



THE AUDIO COMPANY THE AUDIO COMPANY THE AUDIO COMPANY THE AUDIO COMPANY THE AUDIO COMPANY THE AUDIO COMPANY THE AUDIO COMPANY THE AUDIO COMPANY

Deutsch Schaltgeräuscherdrücker

Diese Anleitung richtet sich an Installateure mit Fachkenntnissen in der Beschallungstechnik. Bitte lesen Sie die Anleitung vor der Installation gründlich durch und heben Sie sie für ein späteres Nachlesen auf.

1 Verwendungsmöglichkeiten

Der EVAB-22 dient der Unterdrückung von störenden Schaltgeräuschen in Beschallungsanlagen, die beim gleichzeitigen Ein- oder Ausschalten von Tonquelle und Verstärker auftreten können. Diese Störungen (lautes Knacken) entstehen beispielsweise, wenn die Geräte über eine schaltbare Netzsteckdose gemeinsam geschaltet werden und der Verstärker nicht über eine eigene Verzögerung zur Lautsprecherfreischaltung verfügt.

Der EVAB-22 wird im Signalweg zwischen Tonquelle, Mischpult oder Vorverstärker und Eingang des Verstärkers angeschlossen. Beim Einschalten der Stromversorgung schaltet er das Tonsignal über ein Relais um einige Sekunden verzögert durch. Beim Ausschalten trennt er die Tonquelle sofort vom Verstärkereingang. Die Anschlüsse erfolgen über Cinch-Buchsen. Alternativ kann ein- oder ausgangsseitig auch eine 3,5-mm-Klinkenbuchse verwendet werden.

2 Sicherheitshinweise


Das Produkt entspricht allen relevanten Richtlinien der EU und trägt deshalb das CE-Zeichen.

WARNUNG Das Produkt wird mit lebensgefährlicher Netzspannung versorgt. Nehmen Sie deshalb niemals selbst Eingriffe daran vor. Durch unsachgemäßes Vorgehen besteht die Gefahr eines elektrischen Schlages.

- Verwenden Sie das Produkt nur im Innenbereich und schützen Sie es vor Tropf- und Spritzwasser sowie vor hoher Luftfeuchtigkeit. Der zulässige Einsatztemperaturbereich beträgt 0–40°C.
- Stellen Sie keine mit Flüssigkeit gefüllten Gefäße, z. B. Trinkgläser, auf das Produkt.
- Benutzen Sie das Produkt nicht und ziehen Sie sofort den Netzstecker aus der Steckdose, wenn:
 1. sichtbare Schäden am Gerät oder am Netzkabel vorhanden sind,
 2. nach einem Sturz oder Ähnlichem der Verdacht auf einen Defekt besteht,

3. Funktionsstörungen auftreten. Lassen Sie Schäden in jedem Fall in einer Fachwerkstatt reparieren.

- Ein beschädigtes Netzkabel darf nur durch eine Fachwerkstatt ersetzt werden.
- Ziehen Sie den Netzstecker nie am Kabel aus der Steckdose, fassen Sie immer am Stecker an.
- Säubern Sie das Produkt nur mit einem trockenen, weichen Tuch, niemals mit Wasser oder Chemikalien.
- Wird das Produkt falsch verwendet oder nicht fachgerecht repariert, kann keine Haftung für daraus resultierende Sach- oder Personenschäden und keine Garantie für das Produkt übernommen werden.

 Soll das Produkt endgültig aus dem Betrieb genommen werden, entsorgen Sie es gemäß den örtlichen Vorschriften.

3 Inbetriebnahme

- 1) Die Tonquelle oder den Ausgang des Vorverstärkers oder Mischpults an die Cinch-Buchsen (1) oder die Klinkenbuchse (2) anschließen.

Hinweis: Die Kontakte der Klinkenbuchse sind direkt mit den Cinch-Buchsen verbunden.

- 2) Den Eingang des Verstärkers mit den Cinch-Buchsen (3) verbinden.

- 3) Das Netzkabel (4) mit einer Netzsteckdose (230V/50Hz) verbinden, die gemeinsam mit der Steckdose geschaltet wird, an der der Verstärker angeschlossen ist.

Hinweis: Der EVAB-22 kann auch in umgekehrter Signalrichtung angeschlossen werden.

4 Technische Daten

Anschlüsse:
 Cinch R/L + 3,5-mm-Stereoklinke ⇔ Cinch R/L
 Stromversorgung: ~230V/50Hz
 Gehäusematerial: Metall
 Einsatztemperatur: 0–40°C
 Maße (B × H × T): 66 × 37 × 114 mm
 Gewicht: 250 g

Änderungen vorbehalten.

English Switching Noise Suppressor

These instructions are intended for installers with specific knowledge of PA technology. Please read the instructions carefully prior to installation and keep them for later reference.

1 Applications

EVAB-22 is used to suppress unwanted switching noise in PA systems that may occur when the audio source and the amplifier are switched on or off together. This noise (loud crackling) is produced, for example, when the devices are switched at the same time via a switchable mains socket and when the amplifier does not have its own delay for speaker activation.

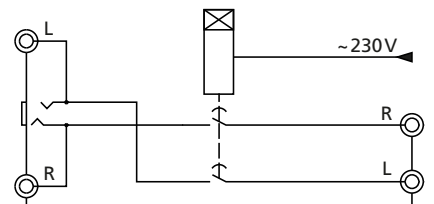
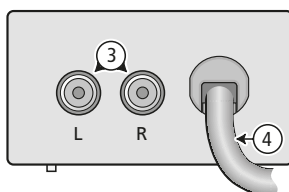
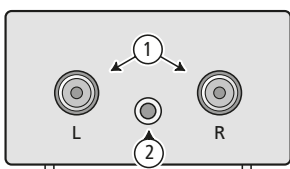
EVAB-22 is inserted in the signal path between the audio source, mixer or preamplifier and the input of the amplifier. When the power supply is switched on, the noise suppressor will pass the audio signal through with a delay of a few seconds via a relay. When the power supply is switched off, the noise suppressor will immediately disconnect the audio source from the amplifier input. The connections are made via RCA jacks. Alternatively, a 3.5 mm jack can be used at the input or output.

2 Safety Notes

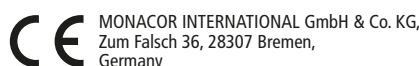
The product corresponds to all relevant directives of the EU and is therefore marked with CE. The product corresponds to the relevant UK legislation and is therefore marked with UKCA.

WARNING The product uses dangerous mains voltage. Leave servicing to skilled personnel. Inexpert handling may result in electric shock.

- The product is suitable for indoor use only. Protect it against dripping water, splash water and high air humidity. The admissible ambient temperature range is 0–40°C.
- Do not place any vessels filled with liquid, e.g. drinking glasses, on the product.
- Do not use the product and immediately disconnect the mains plug from the socket
 1. if the product or the mains cable is visibly damaged,
 2. if a defect might have occurred after the product was dropped or suffered a similar accident,
 3. if malfunctions occur.
 Any repairs must be carried out by specialists.
- A damaged mains cable must be replaced by skilled personnel only.



Copyright © by MONACOR INTERNATIONAL. All rights reserved. A-2114.99.01.05.2022



EVAB-22

Order No. • Référence num. 1000715



THE AUDIO COMPANY THE AUDIO COMPANY THE AUDIO COMPANY THE AUDIO COMPANY THE AUDIO COMPANY THE AUDIO COMPANY THE AUDIO COMPANY THE AUDIO COMPANY

- Never pull the mains cable to disconnect the mains plug from the socket, always seize the plug.
- For cleaning the product, only use a dry, soft cloth; never use water or chemicals.
- No guarantee claims for the product and no liability for any resulting personal damage or material damage will be accepted if the product is not correctly used or not expertly repaired.


Important for UK Customers!

The wires in the mains lead are coloured in accordance with the following code:

- blue = neutral
- brown = live

As the colours of the wires in the mains lead of this appliance may not correspond with the coloured markings identifying the terminals in your plug, proceed as follows:

1. The wire which is coloured blue must be connected to the terminal which is marked with the letter N or coloured black.
2. The wire which is coloured brown must be connected to the terminal which is marked with the letter L or coloured red.

 If the product is to be put out of operation definitively, dispose of the product in accordance with local regulations.

3 Before Operation

- 1) Connect the audio source or the output of the preamplifier or mixer to the RCA jacks (1) or the 3.5 mm jack (2).

Note: The contacts of the 3.5 mm jack are directly connected to the RCA jacks.

- 2) Connect the input of the amplifier to the RCA jacks (3).
- 3) Connect the mains cable (4) to a mains socket (230 V/50 Hz) that is switched at the same time as the socket to which the amplifier is connected.

Note: EVAB-22 can also be connected in reverse signal direction.

4 Specifications

Connections:

RCA R/L + 3.5 mm stereo jack ⇔ RCA R/L

Power supply: ~230 V/50 Hz

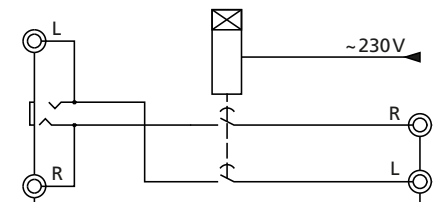
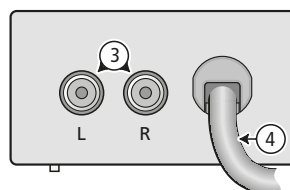
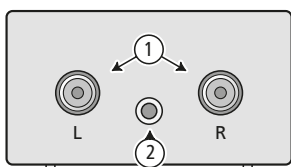
Housing material: metal

Ambient temperature: 0–40 °C

Dimensions (W × H × D): 66 × 37 × 114 mm

Weight 250 g

Subject to technical modification.



Français

Suppresseur de bruits de commutation

Cette notice s'adresse aux installateurs ayant des connaissances techniques en matière de sonorisation. Veuillez lire la présente notice avec attention avant l'installation et conservez-la afin de pouvoir vous y reporter ultérieurement.

1 Possibilités d'utilisation


L'EVAB-22 sert à supprimer les bruits de commutation gênants dans les installations de sonorisation, qui peuvent survenir lors de la mise en marche ou de l'arrêt simultané de la source audio et de l'amplificateur. Ces perturbations (craquements forts) se produisent, par exemple, lorsque les appareils sont branchés ensemble via une prise secteur commutable et que l'amplificateur ne dispose pas de sa propre temporisation pour activer les haut-parleurs.

L'EVAB-22 est branché dans la voie du signal entre la source audio, la table de mixage ou le préamplificateur et l'entrée de l'amplificateur. Lors de la mise sous tension, il transmet le signal audio via un relais avec un retard de quelques secondes. Lors de la mise hors tension, il déconnecte immédiatement la source audio de l'entrée de l'amplificateur. Les connexions se font par des prises RCA. Il est également possible d'utiliser une prise jack 3,5 en entrée ou en sortie.

2 Conseils de sécurité

Le produit répond à toutes les directives nécessaires de l'Union européenne et porte donc le symbole CE.


AVERTISSEMENT Le produit est alimenté par une tension dangereuse. Ne touchez jamais l'intérieur de l'appareil. Il y a risque de décharge électrique.



- Le produit n'est conçu que pour une utilisation en intérieur. Protégez-le des éclaboussures, de tout type de projections d'eau et d'une humidité élevée de l'air. La température ambiante admissible est 0–40 °C.
- En aucun cas, vous ne devez pas poser d'objet contenant du liquide ou un verre sur l'appareil.
- N'utilisez pas le produit et débranchez immédiatement le produit du secteur dans les cas suivants :
 1. le produit ou le cordon secteur présente des dommages visibles.

2. après une chute ou accident similaire, vous avez un doute sur l'état de l'appareil.
 3. des dysfonctionnements apparaissent.
- Dans tous les cas, les dommages doivent être réparés par un technicien spécialisé.

- Tout cordon secteur endommagé doit être remplacé impérativement par un technicien spécialisé.
- Ne débranchez jamais l'appareil en tirant sur le cordon secteur ; retirez toujours le cordon secteur en tirant la fiche.
- Pour le nettoyage, utilisez un chiffon sec et doux, en aucun cas de produits chimiques ou d'eau.
- Nous déclinons toute responsabilité en cas de dommages corporels ou matériels résultants si le produit n'est pas correctement utilisé ou réparé ; en outre, la garantie deviendrait caduque.

 Lorsque le produit est définitivement retiré du service, éliminez-le conformément aux directives locales.

 CARTONS ET EMBALLAGE PAPIER À TRIER

3 Fonctionnement

- 1) Reliez la source audio ou la sortie du préamplificateur ou de la table de mixage aux prises RCA (1) ou à la prise jack (2).

Remarque : Les contacts de la prise jack sont directement reliés aux prises RCA.

- 2) Reliez l'entrée de l'amplificateur aux prises RCA (3).

- 3) Reliez le cordon secteur (4) à une prise secteur 230 V/50 Hz qui est commutée ensemble avec la prise à laquelle l'amplificateur est raccordé.

Remarque : L'EVAB-22 peut également être raccordé dans le sens inverse du signal.

4 Caractéristiques techniques

Branchements :

RCA R/L (D/G) + jack 3,5 stéréo ⇔ RCA R/L

Alimentation : ~230 V/50 Hz

Matériau boîtier : métal

Température fonc. : 0–40 °C

Dimensions (l × h × p) : 66 × 37 × 114 mm

Poids : 250 g

Tout droit de modification réservé.

EVAB-22

Codice • Bestelnr. 1000715



THE AUDIO COMPANY THE AUDIO COMPANY THE AUDIO COMPANY THE AUDIO COMPANY THE AUDIO COMPANY THE AUDIO COMPANY THE AUDIO COMPANY THE AUDIO COMPANY

Italiano Soppressore di rumore di commutazione

Queste istruzioni sono destinate agli installatori con conoscenze specifiche della tecnologia PA. Si prega di leggere attentamente le istruzioni prima dell'installazione e di conservarle per riferimento futuro.

1 Applicazioni

EVAB-22 è utilizzato per sopprimere il rumore di commutazione indesiderato nei sistemi PA che può verificarsi quando la sorgente audio e l'amplificatore vengono accesi o spenti insieme. Questo rumore (forte crepitio) si produce, ad esempio, quando i dispositivi vengono accesi contemporaneamente tramite una presa di corrente commutabile e quando l'amplificatore non ha un proprio ritardo per l'attivazione degli altoparlanti.

EVAB-22 viene inserito nel percorso del segnale tra la sorgente audio, il mixer o il pre-amplificatore e l'ingresso dell'amplificatore. Quando si accende l'alimentazione, il soppressore di rumore fa passare il segnale audio con un ritardo di alcuni secondi tramite un relé. Quando l'alimentazione è spenta, il soppressore di rumore disconnette immediatamente la sorgente audio dall'ingresso dell'amplificatore. Le connessioni sono effettuate tramite jack RCA. In alternativa, si può usare un jack da 3,5 mm all'ingresso o all'uscita.

2 Note sulla sicurezza

Il prodotto è conforme a tutte le direttive pertinenti dell'UE ed è pertanto contrassegnato dal marchio CE.

ATTENZIONE Il prodotto utilizza una tensione di rete pericolosa. Lasciare la manutenzione a personale specializzato. L'utilizzo da parte di personale inesperto può provocare scosse elettriche.



- Il prodotto è adatto solo per uso interno. Proteggerlo da gocce e spruzzi d'acqua e da un'elevata umidità dell'aria. L'intervallo di temperatura ambiente ammissibile è 0–40°C.
- Non appoggiare sul prodotto alcun recipiente pieno di liquidi, ad esempio bicchieri per bere.
- Non utilizzare il prodotto e staccare immediatamente la spina dalla presa
 1. se il prodotto o il cavo di alimentazione sono visibilmente danneggiati,

2. se un difetto potrebbe essersi verificato dopo che il prodotto è caduto o ha subito un incidente simile,
 3. se si verificano malfunzionamenti.
- Qualsiasi riparazione deve essere effettuata da specialisti.

- Il cavo rete, se danneggiato, deve essere sostituito solo da un laboratorio specializzato.
- Non tirare mai il cavo di alimentazione per scollegare la spina dalla presa di corrente, ma afferrare sempre la spina.
- Per la pulizia del prodotto, utilizzare solo un panno asciutto e morbido; non utilizzare mai acqua o prodotti chimici.
- Non si accettano richieste di garanzia per il prodotto e nessuna responsabilità per eventuali danni alle persone o alle cose che ne derivano, se il prodotto non viene usato correttamente o non viene riparato a regola d'arte.



Se il prodotto deve essere messo definitivamente fuori uso, smaltire il prodotto in conformità alle norme locali.

3 Prima del funzionamento

1) Collegare la sorgente audio o l'uscita del pre-amplificatore o del mixer alle prese RCA (1) o alla presa da 3,5 mm (2).

Nota: I contatti del jack da 3,5 mm sono collegati direttamente ai jack RCA.

2) Collegare l'ingresso dell'amplificatore ai jack RCA (3).

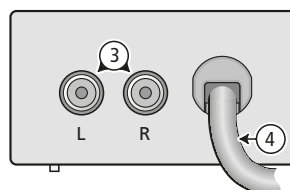
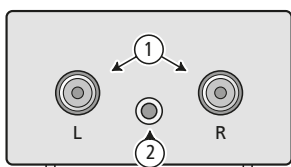
3) Collegare il cavo di rete (4) a una presa di corrente (230V/50Hz) che sia commutata contemporaneamente alla presa a cui è collegato l'amplificatore.

Nota: EVAB-22 può essere collegato anche nella direzione inversa del segnale.

4 Specifiche

Connessioni:
 RCA R/L + jack stereo da 3,5 mm ⇔ RCA R/L
 Alimentazione: ~230 V/50 Hz
 Materiale dell'alloggiamento: metallo
 Temperatura ambiente: . . 0–40°C
 Dimensioni (l x h x p): . . 66 x 37 x 114 mm
 Peso: 250 g

Con riserva di modifiche tecniche.



Nederlands Onderdrukkingssysteem voor schakelgeluiden

Deze handleiding is bedoeld voor installateurs met deskundige kennis over de geluidstechniek. Lees de handleiding voor de installatie grondig door, en bewaar ze voor latere raadpleging.

1 Mogelijke toepassingen

De EVAB-22 wordt gebruikt om storende schakelgeluiden in geluidsinstallaties te onderdrukken, welke bij gelijktijdig in- en uitschakelen van geluidsbron en versterker kunnen optreden. Deze storingen (harde ploggeluiden) ontstaan bijvoorbeeld, als de apparaten via een schakelbaar stopcontact samen worden gestoken en de versterker niet is voorzien van een vertragingssysteem voor het vrijschakelen van de luidspreker.

De EVAB-22 wordt in de signaalweg tussen geluidsbron, mengpaneel of voorversterker en de ingang van de versterker aangesloten. Bij het inschakelen van de voedingsspanning schakelt hij het geluidssignaal via een relais met enkele seconden vertraging door. Bij het uitschakelen koppelt hij de geluidsbron onmiddellijk van de versterkeringang. De aansluitingen gebeuren via cinchbussen. Alternatief kan aan in- of uitgangszijde ook een 3,5 mm-jack worden gebruikt.

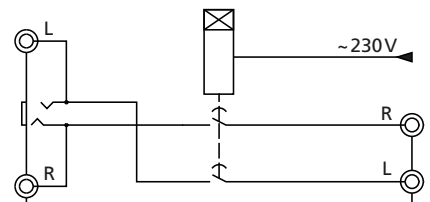
2 Veiligheidsaanwijzingen

Het product is in overeenstemming met alle relevante EU-Richtlijnen en is daarom gekenmerkt met de CE-markering.

WAARSCHUWING De netspanning van het product is levensgevaarlijk. Open het apparaat daarom nooit zelf, want door onzorgvuldige ingrepen loopt u het risico van elektrische schokken.



- Het product is alleen geschikt voor gebruik binnen; vermijd drui- en spatwater en plaatsen met een hoge vochtigheid. Het toegestane omgevingstemperatuurbereik bedraagt 0–40°C.
- Plaats geen bekertjes met vloeistof zoals drinkglazen etc. op het apparaat.
- Schakel het product niet in en trek onmiddellijk de stekker uit het stopcontact, wanneer:
 1. het apparaat of het netsnoer zichtbaar beschadigd is,



EVAB-22

Bestelnr. • Numer kat. 1000715




THE AUDIO COMPANY THE AUDIO COMPANY THE AUDIO COMPANY THE AUDIO COMPANY THE AUDIO COMPANY THE AUDIO COMPANY THE AUDIO COMPANY THE AUDIO COMPANY

2. er een defect zou kunnen optreden nadat een apparaat bijvoorbeeld gevallen is,
3. een apparaat of module slecht functioneert.

Schade moet in elk geval hersteld worden door een gekwalificeerd vakman.

- Een beschadigd netsnoer mag alleen in een werkplaats worden vervangen.
- Trek de stekker nooit aan het snoer uit het stopcontact, maar aan de stekker zelf.
- Maak het product alleen schoon met een droge, zachte doek, nooit met water of chemicaliën.
- In geval van ongeoorloofd of verkeerd gebruik, verkeerde bediening of van herstelling door een niet-gekwalificeerd persoon vervalt de garantie en de aansprakelijkheid voor hieruit resulterende materiële of lichamelijke schade.

 Wanneer het product definitief uit bedrijf genomen wordt, voert u het af volgens de plaatselijke voorschriften.

3 Ingebruikname

- 1) Sluit de geluidsbron of de uitgang van de voorversterker of van het mengpaneel aan op de cinchbussen (1) of de stekkerbus (2).

Opmerking: De contacten van de stekkerbus moeten rechtstreeks met de cinchbussen worden verbonden.

- 2) Verbind de ingang van de versterker met de cinchbussen (3).

- 3) Verbind het netsnoer (4) met een stopcontact (230 V/50 Hz) dat samen wordt geschakeld met het stopcontact dat op de versterker is aangesloten.

Opmerking: De EVAB-22 kan ook in omgekeerde signaalrichting worden aangesloten.

4 Technische gegevens

Aansluitingen:

Cinch R/L + 3,5 mm-stereojack ⇔ Cinch R/L

Voedingsspanning: ~230 V/50 Hz

Behuizingmateriaal: . . . Metaal

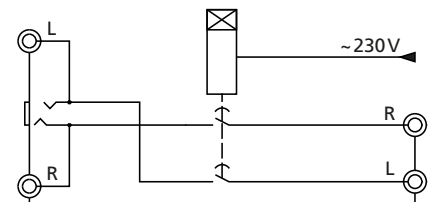
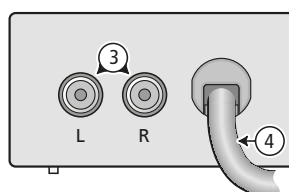
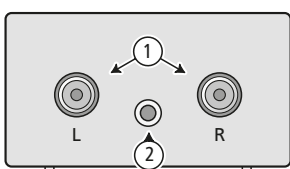
Omgevings-

temperatuurbereik: 0–40 °C

Afmetingen (B x H x D): 66 x 37 x 114 mm

Gewicht: 250 g

Wijzigingen voorbehouden.



Polski

Opóźniacz załączenia linii głośnikowej

Niniejsza instrukcja przeznaczona jest instalatorów posiadających wiedzę w zakresie systemów PA. Przed rozpoczęciem użytkowania proszę zapoznać się z instrukcją, a następnie zachować ją do wglądu.


1 Zastosowanie

EVAB-22 służy do eliminacji niepożądanych trzasków powstających podczas uruchamiania systemu PA, zwłaszcza gdy źródła dźwięku i wzmacniacze są włączane lub wyłączane równocześnie oraz gdy wzmacniacz nie posiada własnego układu opóźnienia aktywacji głośników.

EVAB-22 włącza się w tor sygnałowy pomiędzy źródło dźwięku, mikser lub przedwzmacniacz a wzmacniacz mocy. Po włączeniu zasilania, urządzenie przepuszcza sygnał audio z kilkusekundowym opóźnieniem, natomiast podczas wyłączenia zasilania, źródło dźwięku jest natychmiast odłączane od wejścia wzmacniacza. Opóźniacz wyposażony jest złącza RCA (wejścia i wyjście) oraz gniazdo 3,5 mm, które może być wykorzystywane jako wejście lub jako wyjście.

2 Środki bezpieczeństwa

Urządzenie spełnia wszystkie wymagania norm UE dzięki temu zostało oznaczone symbolem CE.

UWAGA  Urządzenie zasilane jest wysokim napięciem. Wszelkie naprawy należy zlecić osobie przeszkolonej. Nieprawidłowa obsługa może spowodować porażenie prądem elektrycznym.

- Urządzenie przeznaczone jest wyłącznie do użytku wewnątrz pomieszczeń. Należy chronić je przez wodą, dużą wilgotnością oraz wysoką temperaturą. Dopuszczalny zakres temperatur wynosi 0–40 °C.


- Na urządzeniu nie należy stawiać żadnych pojemników z cieczą np. szklanek.

- Nie wolno używać urządzenia lub natychmiast odłączyć wtyczkę zasilającą z gniazdka sieciowego

1. jeżeli stwierdzono istnienie widocznego uszkodzenia urządzenia lub kabla zasilającego,
2. jeżeli uszkodzenie urządzenia mogło nastąpić w wyniku upadku lub innego podobnego zdarzenia,

3. jeżeli urządzenie działa nieprawidłowo. W każdym przypadku, naprawę należy zlecić specjalście.

- Wymianę uszkodzonego kabla zasilającego należy zlecić specjalście.
- Nie wolno odłączać urządzenia z gniazdka sieciowego ciągnąc za kabel zasilania, należy zawsze chwycić za wtyczkę.
- Do czyszczenia należy używać suchej, miękkiej tkaniny. Nie stosować wody ani środków chemicznych.
- Producent ani dostawca nie ponoszą odpowiedzialności za wyniki szkody: uszkodzenie sprzętu lub obrażenia użytkownika, jeśli urządzenie było używane niezgodnie z ich przeznaczeniem, nieprawidłowo zamontowane, podłączone lub obsługiwane bądź poddane nieautoryzowanej naprawie.

 Po całkowitym zakończeniu eksploatacji, urządzenie należy oddać do punktu recyklingu, aby nie zasmiecać środowiska.

3 Przygotowanie do pracy

- 1) Podłączyć źródło dźwięku lub wyjście miksera lub przedwzmacniacza do gniazd RCA (1) lub gniazda 3,5 mm (2).

Uwaga: Styki gniazda 3,5 mm są połączone równoległe z gniazdami RCA.

- 2) Podłączyć wejście wzmacniacza do gniazd RCA (3).

- 3) Podłączyć kabel zasilający (4) do gniazdka sieciowego (230 V/50 Hz), które jest włączane razem z gniazdkiem zasilającym wzmacniacz.

Uwaga: EVAB-22 może być również podłączony w odwrotnym kierunku sygnału.

4 Specyfikacja

Złącza:

RCA R/L + 3,5 mm stereo ⇔ RCA R/L

Zasilanie: ~230 V/50 Hz

Materiał obudowy: metal

Zakres temperatur: 0–40 °C

Wymiary (S x W x D): 66 x 37 x 114 mm

Waga 250 g

Z zastrzeżeniem możliwości zmian.

EVAB-22

Ref. Núm. 1000715



WWW.MONACOR.COM

THE AUDIO COMPANY THE AUDIO COMPANY THE AUDIO COMPANY THE AUDIO COMPANY THE AUDIO COMPANY THE AUDIO COMPANY THE AUDIO COMPANY THE AUDIO COMPANY

Español/ Supresor de ruido de conmutación

Estas instrucciones están dirigidas a instaladores con conocimientos específicos en tecnología de megafonía. Lea atentamente las instrucciones antes de la instalación y consérvelas para posteriores consultas.

1 Aplicaciones


EVAB-22 se utiliza para suprimir el ruido de conmutación en los sistemas de megafonía que puede producirse cuando la fuente de audio y el amplificador se conectan o desconectan. Este ruido (un fuerte crujido) se produce, por ejemplo, cuando los equipos están conectados al mismo tiempo a una toma de corriente conmutable y cuando el amplificador no tiene un retardo propio para la activación de los altavoces.

El EVAB-22 se inserta en la ruta de señal entre la fuente de audio, el mezclador o el preamplificador y la entrada del amplificador. Al conectar la fuente de alimentación, el supresor de ruidos hace pasar la señal de audio con un retraso de unos segundos a través de un relé. Al desconectar la alimentación, el supresor de ruido desconecta inmediatamente la fuente de audio de la entrada del amplificador. Las conexiones se realizan con tomas RCA. Como alternativa, se puede utilizar un conector de 3,5 mm en la entrada o en la salida.

2 Notas de seguridad

El producto satisface todas las directivas pertinentes de la UE y, por tanto, lleva la marca CE.

ADVERTENCIA El producto utiliza una tensión de red peligrosa. Deje el mantenimiento en manos de personal cualificado.




Una manipulación inexperta puede provocar una descarga eléctrica.

- El producto sólo puede utilizarse en recintos cerrados. Protéjalo contra goteos de agua, salpicaduras y una alta humedad del aire. El rango de temperatura ambiente admisible es de 0–40 °C.
- No coloque recipientes llenos de líquido, como vasos, sobre el producto.
- No utilice el producto y desconecte inmediatamente el enchufe de la toma de corriente:
 1. Si el producto o el cable de alimentación están visiblemente dañados.

2. Si se ha producido un defecto después de que el producto se haya caído o haya sufrido un accidente similar.
3. Si se producen fallos de funcionamiento. Todas las reparaciones deben ser realizadas por especialistas.

- Un cable de corriente dañado solo puede repararse por el personal cualificado.
- No tire nunca del cable de alimentación para desconectarlo de la toma de corriente, sujete siempre el enchufe.
- Para limpiar el producto, utilice siempre un paño suave y seco; no utilice nunca agua ni productos químicos.
- No se aceptará ninguna reclamación de garantía por el altavoz ni ninguna responsabilidad por daños personales o materiales resultantes si no se utiliza correctamente o si no es reparado de forma profesional.

 Si el producto se debe poner fuera de servicio con carácter definitivo, elimínelo con arreglo a la normativa local.

3 Antes de su uso

- 1) Conecte la fuente de audio o la salida del preamplificador o mezclador a las tomas RCA (1) o a la toma de 3,5 mm (2).

Nota: los contactos de la toma de 3,5 mm se conectan directamente a las tomas RCA.

- 2) Conecte la entrada del amplificador a las tomas RCA (3).

- 3) Conecte el cable de alimentación (4) a una toma de corriente (230 V/50 Hz) que esté enchufada al mismo tiempo que la toma a la que está conectado el amplificador.

Nota: EVAB-22 también puede conectarse en el sentido inverso de la señal.

4 Especificaciones

Conexiones: RCA R/L + jack estéreo de 3,5 mm ⇔ RCA R/L
 Suministro de energía: ~230 V/50 Hz
 Material de la carcasa: metal
 Rango de temperatura ambiente: 0–40 °C.
 Dimensiones (An. x Al. x Pr.): 66 x 37 x 114 mm
 Peso: 250 g

Sujeto a modificaciones técnicas.

